

雄性外生殖器：第8背板端缘几乎直，基缘两侧呈指状突出；第8腹板端缘整个呈弧形浅凹（两侧圆），并沿凹入边缘呈月牙状增厚，基缘中部呈指状突出；背兜窄；爪形突细长，末端钝圆；颚形突基部宽，端部呈钟罩形；抱器瓣狭长，末端只有1枚大刺突；阳茎端基环长，端缘两侧稍突出；阳茎细长，由基部向端部逐渐变细，末端稍弯，边缘有小齿突；囊形突细长。

雌性外生殖器：后表皮突很长，是前表皮突的4倍以上；导管端片宽，漏斗形；囊导管很短，骨化；囊体很大，长椭圆形，刻点列半环形。

观察标本：湖北兴山龙门河 1350 m, 3 ♂♂, 1994.V.6~9（正模和副模）；湖南天平山, 1 ♀, 1981.VI.25（副模），1300 m, 1 ♂, 1988.VIII.11, 湖南大庸猪石头, 1 ♂, 1988.VIII.18；广西那坡德孚 1350 m, 1 ♂, 2000.VI.19。

分布：湖北（兴山）、湖南（桑植、大庸）、广西（那坡）、四川（大巴山）；越南北部。

说明：湖南大庸猪石头的1头♂标本第8背板的形状与模式标本有所不同，主要是端缘中央凹入，基缘的突起较长；第8腹板的形状也略有不同，端缘的凹陷呈梯形。

(187) 胜腾舟蛾 *Syntypistis victor* Schintlmeister et Fang, 2001（图 199, 图版 III: 23）

Syntypistis victor Schintlmeister et Fang, 2001, *Neue Ent. Nachr.* 50: 49.

翅展 ♂ 44 mm, ♀ 54 mm。头部和胸部背面褐色与灰白混杂；颈板灰白色。腹部背面赭褐色，各节末端有暗色毛，腹末颜色更暗。前翅灰褐色，基部黑色带淡绿色，其余部分散布黑褐色细鳞片；内线黑褐色，两侧衬白边；前缘中部及中室内有3个白斑；外线白色波状，两侧衬黑边；亚端线黑色，波状。后翅浅赭褐色到灰褐色，前缘有3条带。

雄性外生殖器：第8背板端缘弧形拱出，基缘两侧呈指状突出；第8腹板端缘直，两侧稍突出，沿端缘呈条状增厚，基缘中部呈指状突出；背兜窄；爪形突细长，末端钝圆；颚形突基部宽，端部呈钟罩形，比爪形突略短；抱器瓣狭长，中部稍宽，末端有2枚大刺突；阳茎端基环中等长，端缘两侧明显突出；阳茎细长，由基部向端部逐渐变细，末端稍弯，边缘有小齿突；囊形突中等长，末端尖。

雌性外生殖器：后表皮突长，约是前表皮突的2倍；导管端片杯状；囊导管很短，骨化；囊体很长，长椭圆形，刻点列半环形。

观察标本：北京百花山 1200 m, 1 ♂, 1973.V.26.（副模）；辽宁凤城 1 ♀, 1980.IV.5（副模）；陕西佛坪自然保护区 1600 m, 1 ♂, 1999.IV.30（副模）；湖北兴山龙门河 1260 m, 1 ♀, 1993.VII.17。

分布：北京（百花山）、辽宁（凤城）、湖北（兴山）、陕西（佛坪、周至）。

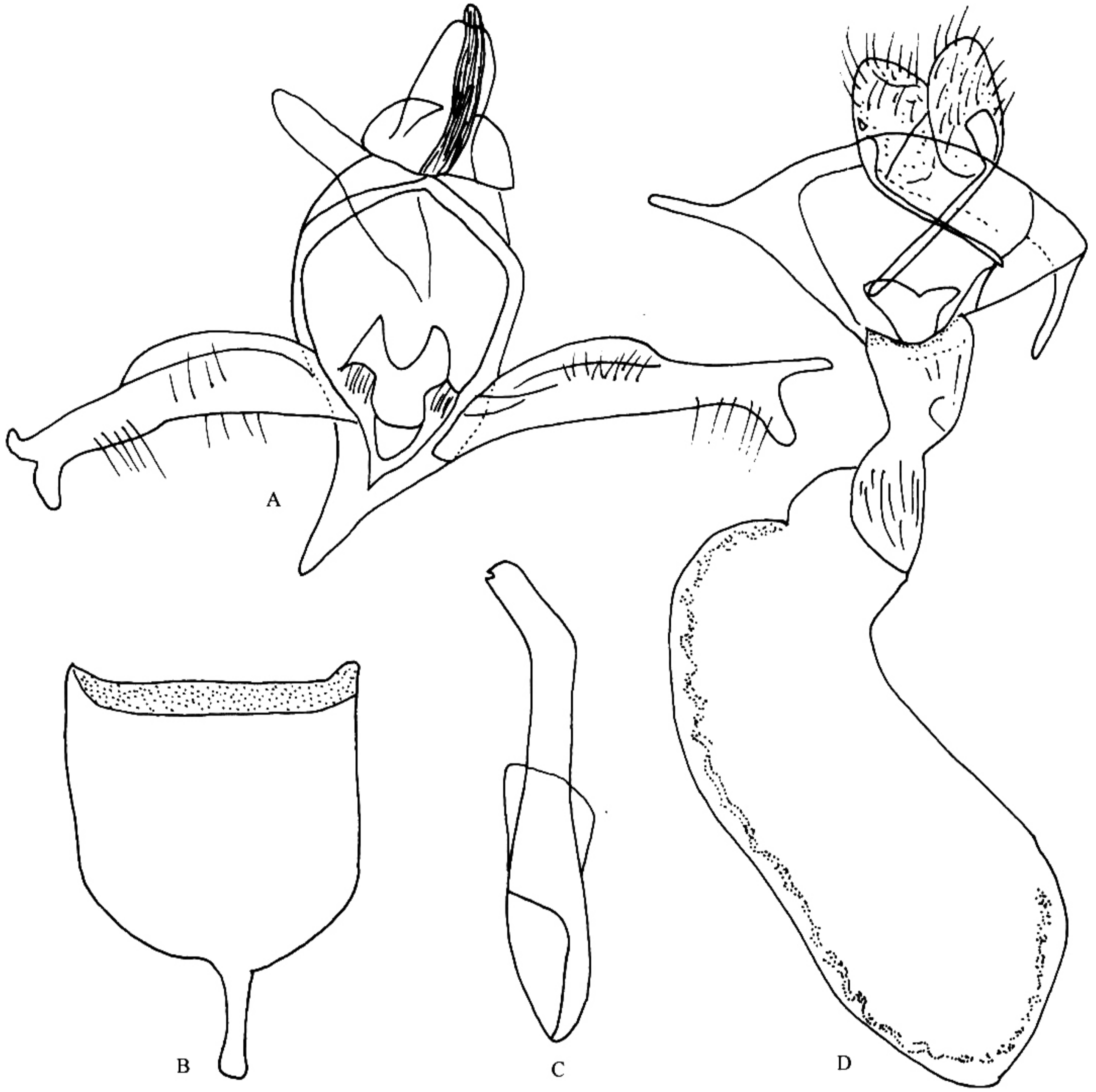


图 199 胜跨舟蛾 *Syntypistis victor* Schintlmeister et Fang

A. 雄性外生殖器; B. 第 8 腹板; C. 阴茎; D. 雌性外生殖器

(188) 斯跨舟蛾 *Syntypistis spitzeri* (Schintlmeister, 1987) (图 200, 图版 IV: 23)

Quadricalcarifera spitzeri Schintlmeister, 1987, *Entomofauna* 8: 56.

Syntypistis spitzeri (Schintlmeister): Schintlmeister et Fang, 2001, *Neue Ent. Nachr.* 50: 51.

翅展 ♂ 36~42 mm。头部和胸部背面褐色与灰白色混杂。腹部棕褐色。前翅暗褐色，基部和端部有浓密的绿色细鳞片；斑纹棕褐色；内线稍呈波状，明显将绿色的基部与褐色的中部分开；外线较粗，几乎直；亚端线细，波状。后翅浅棕色，前缘颜色更暗。